



Le Plan couleur

Objectifs

1

Les objectifs de ce plan sont d'affirmer une nouvelle identité cohérente du centre urbain et de valoriser ses spécificités architecturales et historiques.

- Redonner de la cohérence en articulant les différents secteurs les uns aux autres.

Pour cela, une charte globale a été établie, qui tout en affirmant les différentes typologies, les unifie sans créer de monotonie.

- Adapter la charte couleur aux différentes époques architecturales.
- Valoriser la perception du végétal et les percées sur les collines environnantes.
- Donner une qualité visuelle à l'ensemble des bâtiments en privilégiant la couleur sur les façades et non sur les volets.
- Donner une image douce, harmonieuse et gaie à la ville de Tarare.





TARARE



Le Plan couleur

Mode d'emploi

Le Plan couleur définit les teintes qu'il est possible d'employer pour les murs et les menuiseries. Il donne des conseils sur les combinaisons de couleurs car l'alliance entre la couleur des façades et la couleur des menuiseries doit rechercher un effet de contraste mais aussi d'harmonie avec l'environnement bâti et naturel. Il précise par secteur du territoire son application. Les couleurs sont données avec une référence de fabrication. Celle-ci n'est pas imposée et les fournisseurs peuvent aisément trouver les correspondances avec leurs propres marques.

Le Plan couleur comprend deux palettes

- une première palette, **générale**, pour la couleur des façades, les éléments de décoration (modénatures) et les soubassements.
- une deuxième palette, **ponctuelle**, pour la couleur des volets, les menuiseries et les ferronneries.

PALETTE GÉNÉRALE

Façades, modénatures, soubassements

Composée de tons chauds et naturels qui se déclinent en ocres rouge et jaune foncé, en référence aux matériaux présents sur Tarare : briques, pierres, pierres dorées ; des ocres jaune clair pour la luminosité, des tons grège, sable et beige pour renforcer l'aspect patrimonial ; des tons gris vert et gris bleu qui s'harmonisent avec l'environnement végétal.



PALETTE PONCTUELLE

Fenêtres, volets, ferronneries

Des tonalités douces qui se déclinent en gris colorés sombres et clairs, jouant en harmonie avec les tons chauds ou saturés des façades. Les verts et bleus sombres en référence au végétal, le mauve sombre en référence au pays du Beaujolais. Les teintes les plus sombres seront le plus souvent utilisées pour les persiennes et huisseries des bâtiments patrimoniaux et valoriseront le rythme qu'elles donnent aux façades.



CENTRE-VILLE



TARARE



PLAN COULEUR

Palette générale

Façades, modénatures, soubassements

3



Caparol Madeira 0



Settef 8225



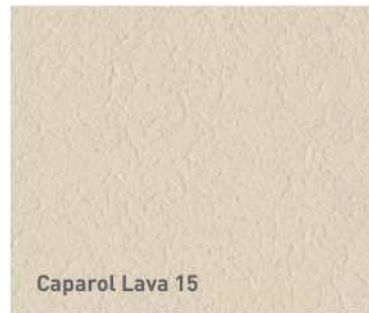
Settef 8310



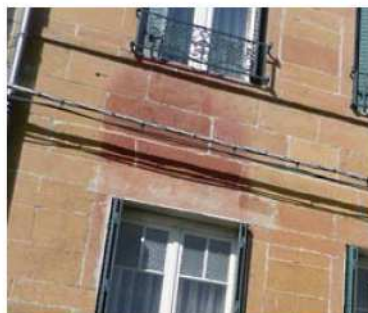
Settef 6133



Caparol Taiga 18



Caparol Lava 15



CENTRE-VILLE



TARARE



PLAN COULEUR

Palette générale

Façades, modénatures, soubassements

4



Settef 8037



Settef 8041



Settef 8247



Settef 8033



Settef 6041



Settef 6042



Caparol Bison 15



Caparol Lava 16

CENTRE-VILLE



TARARE

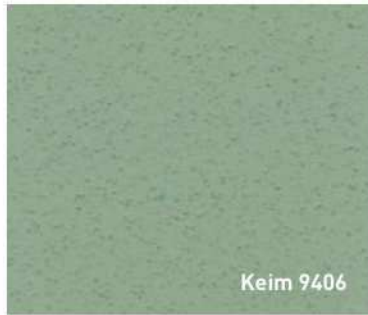


PLAN COULEUR

Palette générale

Façades, modénatures, soubassements

5



Keim 9406



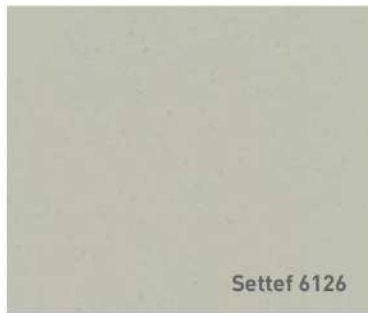
Settef 8265



Settef 8251



Settef 8300



Settef 6126



Caparol Schiefer 18



CENTRE-VILLE



TARARE

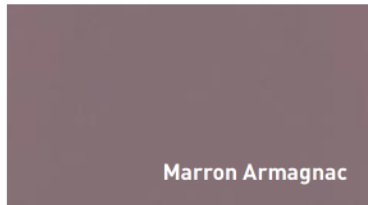


PLAN COULEUR

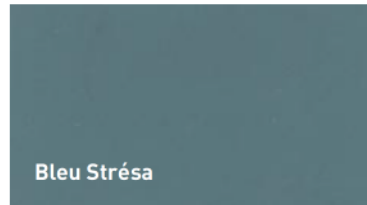
Palette ponctuelle

Fenêtres, volets, ferronneries

6



Marron Armagnac



Bleu Strésa



Missouri



Vert Finlande



Beige Scapolite



Gris Titane



Gris Cementite



Gris Taureau



Bleu Benmore



Gris Réticule



Gris Loup

Références issues de la gamme La Seigneurie

CENTRE-VILLE

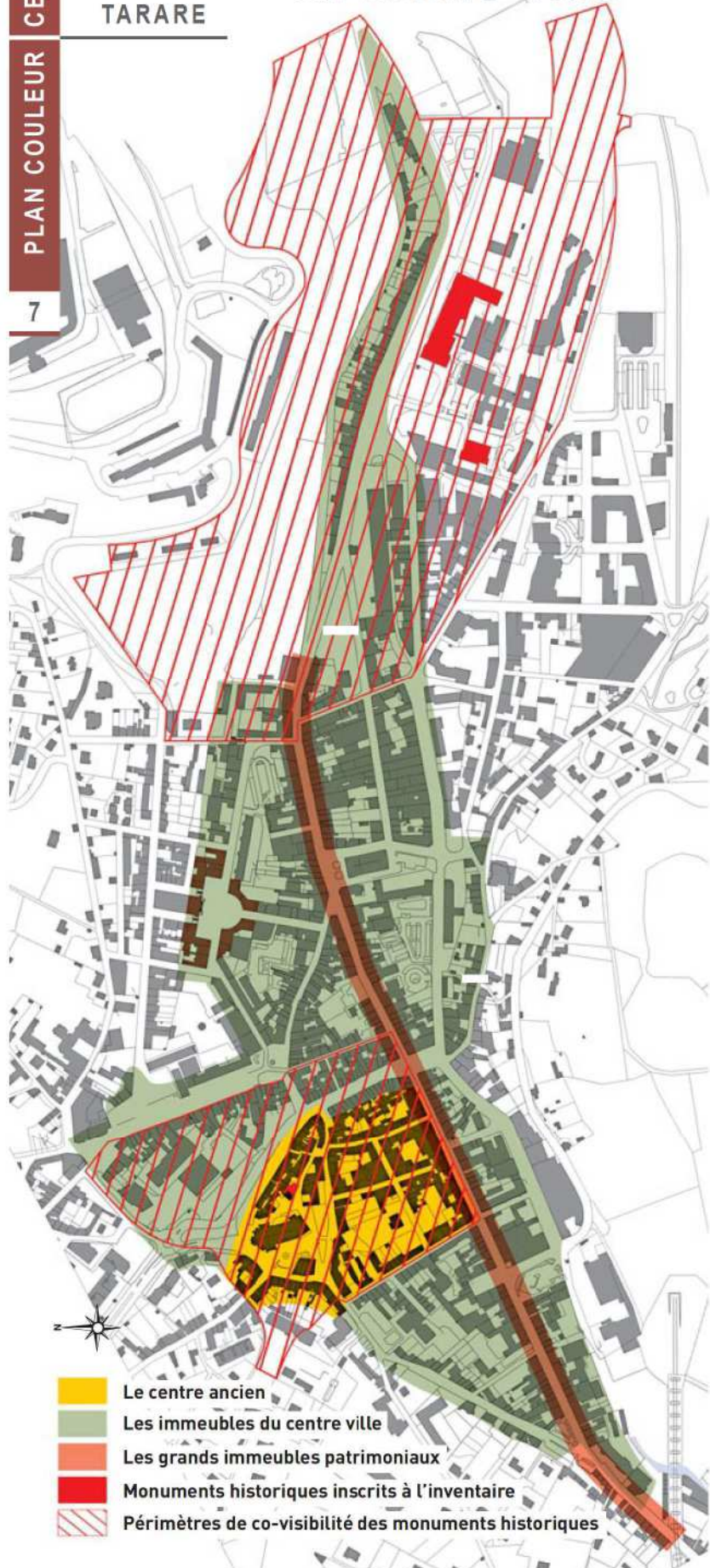


TARARE

Trois principales typologies de bâti en centre-ville

PLAN COULEUR

7



- Le centre ancien
- Les immeubles du centre ville
- Les grands immeubles patrimoniaux
- Monuments historiques inscrits à l'inventaire
- Périmètres de co-visibilité des monuments historiques



TARARE



Typologie du bâti

le centre ancien

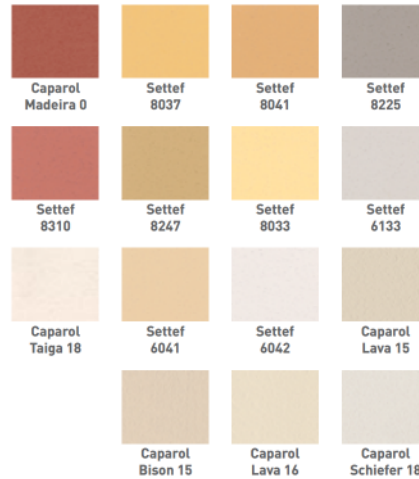
8

Les bâtiments se succèdent en différents plans et n'offrent pas de linéaire de façade. Il s'agit de l'ensemble historique médiéval construit sur le quartier du château.

Les tonalités privilégiées sont les ocres naturels, du jaune au rouge. Les tonalités froides (vert et bleu) de la palette générale sont exclues.

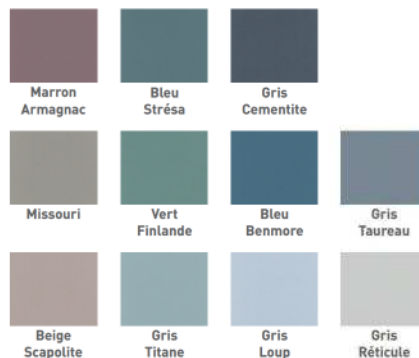
PALETTE GÉNÉRALE

Façades, modénatures, soubassements



PALETTE PONCTUELLE

Fenêtres, volets, ferronneries





TARARE



Typologie du bâti

Les grands immeubles patrimoniaux

9

Peu nombreux dans Tarare, leur présence et leur position en font néanmoins des atouts architecturaux importants. Ils sont présents notamment en linéaire rue Étienne Dolet, place Georges Antoine Simonet, rue de la République et rue Serroux. Leur liste est disponible en mairie.

La palette est resserrée sur les teintes claires pour les façades et sur les teintes soutenues pour les volets et les huisseries.

PALETTE GÉNÉRALE

Façades, modénatures, soubassements



PALETTE PONCTUELLE

Fenêtres, volets, ferronneries





TARARE



Typologie du bâti

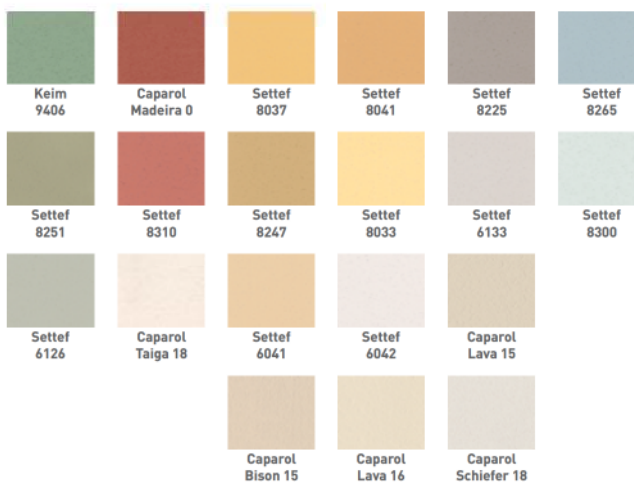
Les autres immeubles du centre-ville

10

Les linéaires les plus représentatifs de ces immeubles d'habitat bourgeois et ouvrier, de hauteur très variable, généralement plus hauts que larges, avec une variété du traitement coloré des façades, se trouvent par exemple rue de la Pêcherie, avenue Edouard Herriot, place de la Madeleine, avenue Charles-de-Gaulle.

PALETTE GÉNÉRALE

Façades, modénatures, soubassements



PALETTE PONCTUELLE

Fenêtres, volets, ferronneries





TARARE



Les ravalements

Recommandations

11

Les recommandations suivantes aideront le propriétaire ayant un projet de ravalement de façade.

Mené dans le respect des éléments architecturaux, un ravalement valorise fortement un bien.

Pour les immeubles situés dans les périmètres où la demande d'autorisation de travaux est soumise à l'avis du STAP¹, des fiches conseils complémentaires sont à disposition des pétitionnaires en Mairie ou sur le site internet du STAP.

Le ravalement peut être accompagné de travaux plus complets concernant la toiture, la création d'une ouverture ou d'une rénovation plus lourde ainsi que l'isolation.



RAPPEL IMPORTANT

Avant travaux, il est primordial de faire effectuer par un professionnel un diagnostic portant :

- sur la nature des matériaux de construction du mur de façade et de son parement (face apparente du mur),
- sur les désordres éventuels apparents et leurs causes.

¹ STAP - Service Territorial de l'Architecture et du Patrimoine du Rhône
Le Grenier d'abondance - 6 quai Saint-Vincent - 69283 Lyon Cedex 3
www.2culture.gouv.fr/culture/sites-sdaps/sdap69/





TARARE



Les ravalements

Les bonnes questions à se poser

12

Elles sont à aborder avec le professionnel du bâtiment qui réalise vos travaux. L'objectif est d'analyser la façade avec ses éventuelles décorations et de connaître l'état des murs et des enduits.

1 - Quels sont les matériaux du mur (pierres, moellons) ?

voir fiches 13 et 14

2 - Quel est l'enduit préexistant et quel est son état ?

voir fiches 15 et 16

3 - Y-a-t-il des éléments architecturaux remarquables sur la façade ? *voir fiches 17 à 23*

Doivent-ils être repeints ou changés ?

Si oui, font-ils partie des types de ferronneries et menuiseries à préserver ?

4 - L'isolation de votre immeuble est-elle satisfaisante ?

5 - Votre immeuble est-il concerné par des protections particulières dans le PLU ?

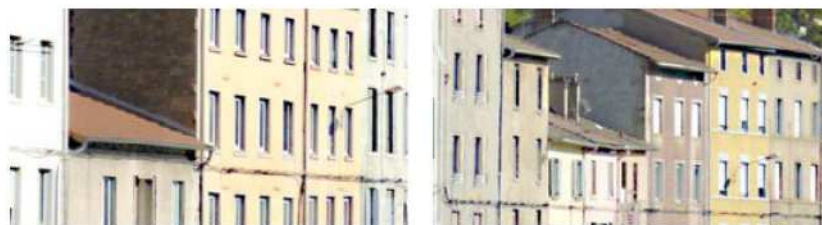
6 - Quelles couleurs choisir pour les façades et menuiseries ?

7 - Quels éléments techniques peuvent être mieux dissimulés à l'issue du ravalement ?

- En cas de commerce au rez-de-chaussée, il est demandé, même si la devanture commerciale n'est pas intégrée dans les travaux, de rechercher une harmonie. Celle-ci ne signifie pas pour autant la reprise des tons existants.

- Rencontrez le Pôle développement du territoire de la mairie pour emprunter un Plan couleur avec les échantillons et connaître les éventuelles prescriptions ou servitudes concernant votre immeuble.

- Prenez conseil auprès d'un architecte privé ou de l'architecte-conseil du CAUE.





Les murs de façade

Clés de lecture

13

Ceux des immeubles anciens sont constitués de différents matériaux de maçonnerie qu'il convient d'identifier et de prendre en compte dans le choix d'une technique de ravalement :

- les murs en **Pierre de taille**¹, blocs taillés et disposés en assise régulière, le plus souvent en pierres dorées locales apparentes, posées avec ou sans joint de maçonnerie. L'état de ces joints est à considérer. Le diagnostic définira les travaux à réaliser. Le ravalement consistera en un nettoyage adapté à l'état d'encrassement et d'usure de la pierre, et en des réparations ponctuelles avec la technique de **ragréage**² et de **rejointoiement**³ au mortier de chaux.



- les murs en **moellons**⁴, pierres de dimension réduite grossièrement taillées, sont destinés à être enduits car ils ne sont naturellement pas imperméables. Pour cette raison, il faut éviter de laisser les façades en moellons sans enduit. Le fait de laisser les pierres apparentes peut provoquer des infiltrations d'eau par les joints, et accélérera l'encrassement de la façade, les différentes pollutions venant se fixer sur les aspérités des pierres.





Les murs de façade

Clés de lecture

14

- les murs en **pisé**⁵, sensibles à l'humidité, sont nécessairement recouverts d'un enduit à la chaux, pour maintenir des **échanges hygrométriques**⁶ indispensables à la bonne préservation du pisé.



- les murs en **mâchefer**⁷, matériau poreux, par nature peu noble, sont généralement recouverts d'un enduit.

Ces différents matériaux, suivant leur caractéristique constructive, sont parfois utilisés en couches successives pour un même mur.



- les murs en **béton** (blocs agglomérés, voile béton) concernent les constructions récentes. Ils peuvent être enduits, peints ou habillés d'une **vêture**⁸ pour certains procédés d'isolation par l'extérieur.





Les enduits

15

Les enduits de façade ont plusieurs fonctions :

- protéger le gros œuvre contre les intempéries (pluie, vent) en participant à son imperméabilité (eau ruisselante et eau d'infiltration).
- constituer un parement esthétique. Ils servent à masquer les irrégularités de la façade et à aplanir les surfaces.
- isoler thermiquement les murs extérieurs.

La mise en œuvre des différents types d'enduits suivant les normes et les réglementations de la construction est gage de leur pérennité.

On peut distinguer :

- les **enduits traditionnels** avec un mortier à base de chaux naturelle et de sable de carrière. Ces enduits sont les seuls adaptés aux structures du bâti ancien. Ils ont un comportement et des caractéristiques proches de la pierre, une grande souplesse d'utilisation et une pérennité durable.



- les **enduits contemporains**, avec l'apparition des ciments artificiels et des chaux hydrauliques, sont vendus prêts à l'emploi. Ils seront réservés aux maçonneries modernes





La réfection des enduits

Clés de lecture

16

Différents types de travaux de ravalement répondent à l'état et à la nature de l'enduit

- si la façade est peu encrassée et n'est pas dégradée (fissures, épaufrures...), alors un simple nettoyage peut être suffisant.
- si la maçonnerie est endommagée, alors il faudra, après piquage partiel ou total de l'enduit existant, réparer les fissures et mettre en œuvre un nouvel enduit.

Les façades des immeubles anciens sont en majorité recouvertes d'enduits à la chaux, matériaux qui laissent "respirer" les maçonneries et leur assurent une très bonne longévité.

Les enduits à base de **chaux naturelle**⁹ ou de **chaux hydraulique naturelle**¹⁰ sont fortement préconisés dans le cas où le ravalement nécessite d'appliquer un nouvel enduit.

Il est recommandé d'employer des **peintures minérales**¹¹ et des **badigeons à la chaux**¹² plus transparents, adaptés aux enduits anciens.

Ces deux types de produits, non étanches à la vapeur d'eau, permettent d'évacuer l'humidité des murs, ont une longue durée de vie et conservent leurs couleurs.

Il est recommandé une finition lisse, présentant le moins d'aspérités possible pour éviter l'encrassement.





TARARE



Les modénatures et détails architecturaux

17

Recommandations

Corniche¹³, **bandeau**¹⁴, **chaîne d'angle**¹⁵, encadrement de baies, balustre, soubassement, **bossage**¹⁶, constituent les ornements ou modénatures qui participent à la qualité architecturale des façades du bâti ancien.

Ces éléments ont non seulement une fonction ornementale mais aussi de protection en écartant l'eau de ruissellement des façades. Ils doivent être préservés, réparés et mis en valeur.





Les modénatures et détails architecturaux

18

Recommandations

Les matériaux des encadrements de baies en pierre dorée et ponctuellement en brique ne sont pas destinés à rester apparent. Ils seront restaurés avec un mortier adapté (pour les petites lacunes) ou avec le changement de pierres dans le cas d'une restauration plus importante et recouverts d'une peinture minérale ou badigeon de chaux. Il en est de même pour les corniches et bandeaux.

Au XIX^e siècle, le **ciment moulé**¹⁷ est largement utilisé pour les éléments décoratifs des façades des immeubles bourgeois : corniche, chapiteau, bossage, balustre de balcon.

La restauration de ces éléments nécessite un nettoyage puis une reconstitution des parties manquantes avec un mortier adapté.





Les menuiseries

Recommandations

19

L'ordonnancement des ouvertures, leur gabarit et les détails architecturaux qui leur sont associés participent à l'identité de chaque façade.

Les transformations ou créations de baies doivent respecter la composition générale de la façade :

- les rapports de proportion entre pleins et vides,
- les proportions et le type des ouvertures existantes,
- les axes de composition de la façade : hauteur des niveaux, alignement des baies...

Les ouvertures ne doivent pas être réduites, occultées ou divisées par la création d'impostes pleines.

NOTA

La transformation d'ancien commerce en logement ou garage occasionne la plupart du temps la modification de la vitrine commerciale d'origine.

Il sera alors nécessaire de conserver et de rendre lisible la structure initiale, en particulier les descentes de charges, piliers, poteaux...





Les menuiseries

Recommandations

20

Fenêtres, portes, volets... habillent les ouvertures et enrichissent, par leurs formes et leurs couleurs, la façade.

- la conservation des menuiseries anciennes est indispensable pour toutes leurs qualités durables (matériau, dessin, mise en valeur du bâtiment, patrimoine).
- si leur mauvais état nécessite leur remplacement, les menuiseries nouvelles devront reprendre les matériaux et dessins d'origine.
- quincailleries et ferronneries sont également des détails à préserver comme des "bijoux".
- en cas de rénovation, le châssis dormant doit être déposé, pour éviter une surépaisseur du cadre de la fenêtre, réduisant considérablement l'apport de lumière.
- seules les menuiseries en bois permettent d'obtenir des formes, sections, profils des moulures d'aspect identique aux menuiseries anciennes.
- les matériaux et le dessin des menuiseries devront être identiques sur une même façade.
- les portes anciennes en bois ou en ferronnerie (y compris les portes de garage) sont à conserver. Leur changement s'envisagera dans des matériaux et dessin identiques.





Les menuiseries

Recommandations

21

Les façades du bâti ancien présentent plusieurs types d'occultation.

- les volets en bois plein en place sur les bâtiments avant le XVIII^e siècle et sur les fermes. Ils sont à conserver s'ils sont encore en place.
- les **volets bois persiennés**¹⁸, caractéristiques du 19^e siècle et éléments majeurs dans l'animation des façades du centre ville. Ils sont à préserver.
- les jalousies bois et les persiennes métalliques introduites au début du XX^e siècle. Elles seront conservées et restaurées.

Dans le cas où ces dispositions ne sont pas possibles, la pose de volets roulants peut être autorisée si leur caisson est non visible depuis l'extérieur du bâtiment. Les rails de guidage seront placés au ras des fenêtres et non au nu extérieur de la maçonnerie.

Le système des stores à lames extérieures réglables, version contemporaine des **jalousies**¹⁹, est une bonne solution qui permet l'occultation et la ventilation.

Les systèmes d'occultation devront être identiques sur une même façade (matériau, type, couleur).





TARARE



Les ferronneries

Recommandations

22

Une grande diversité de garde-corps, **lambrequins**²⁰, grilles de protection, éléments ouvragés de ferronnerie, enrichissent les façades anciennes de Tarare.

Il est important de les préserver et de les restaurer.

Dans le cas de mise aux normes des garde-corps, le complément de protection sera étudié avec soin, dans le respect des ferronneries d'origine.

Les clôtures

Les clôtures accompagnent l'espace public et participent ainsi à sa qualité.

Elles sont constituées soit de murs pleins, le plus souvent enduits, soit de **murs bahuts**²¹ surmontés de grilles. Les portails et les piliers font partie des clôtures.

- la restauration de ces clôtures respectera les caractéristiques de l'existant et s'harmonisera avec la construction principale (aspect de finition, teinte de l'enduit et des éléments de serrurerie) selon le Plan couleur de la ville de Tarare.

Respecteront également ces règles :

- les garages souvent intégrés au mur de clôture,
- les garages isolés et annexes (appentis, remises).





Les toitures

Recommandations

23

- les couvertures seront en matériau naturel (tuile creuse ou plate losangée ou à coude central sont à conserver).
- les souches des cheminées doivent être maintenues ou restituées dans leur état d'origine.
- les châssis de toiture seront limités en nombre et en taille.
- les forgets ou débords de toiture qui protègent les façades des eaux de pluie et les corniches en bois qui ornent les débords de toit sont à préserver.
- les éléments de zinguerie, chéneaux et descentes d'eaux pluviales seront de préférence en zinc (PVC interdit), éventuellement en acier peint.

Les éléments techniques

- les installations techniques, les appareils de climatisation, les antennes paraboliques, les machines ne devront pas être visibles depuis le domaine public.
- les ventouses de chaudière individuelle seront placées en façade sur cour.
- les fils électriques et du téléphone apparents, en l'attente de réseaux publics enterrés, seront rassemblés et dissimulés sur ou sous les débords de toits et bandeaux de façades et le long des gouttières pour les éléments verticaux selon les profils et pourront être peints.





TARARE



L'isolation

Pourquoi ?

24

**Lors de la réfection de sa façade,
ne pas oublier que l'isolation c'est :**

- faire des économies,
- donner de la valeur à son patrimoine en réalisant un bâtiment économe,
- agir localement contre le changement climatique.

Demandez à l'entreprise, en charge du ravalement de votre façade, des propositions adaptées à votre immeuble.

Traitement thermique des bâtiments de Tarare

Du point de vue thermique, les bâtiments de Tarare se regroupent en trois catégories :

- le bâti ancien à caractère architectural remarquable où l'isolation par l'intérieur est de rigueur ;
- le bâti ancien sans caractéristique architecturale remarquable. L'isolation par l'intérieur et par l'extérieur est envisageable. L'isolation extérieure ne devra cependant pas nuire aux caractéristiques originelles du bâtiment ;
- le bâti récent construit après 1948.

Tout type d'isolant peut être employé pour apporter une bonne isolation.

Dans tous les cas, il convient de rajouter un isolant dont la résistance thermique est au moins supérieure à $3,5 \text{ W/m}^2 \cdot \text{K}$.





Lexique

25



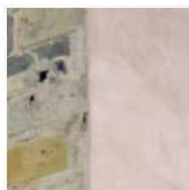
¹ **Pierre de taille** : bloc de pierre de carrière dont toutes les faces sont taillées pour obtenir des faces planes.



² **Ragréage** : opération consistant à mettre un enduit de finition sur une surface maçonnée brute, dans le but de l'aplanir.



³ **Rejointoiement** : action de refaire les joints d'une maçonnerie.



⁴ **Moellon** : petit bloc de pierre taillé plus ou moins grossièrement utilisé pour la construction.

⁵ **Pisé** : maçonnerie rustique en terre grasse argileuse.



⁶ **Échanges hygrométriques** : le mur de façade est imperméable à la pluie, mais doit laisser passer la vapeur d'eau qui provient notamment des logements occupés. Cette migration de vapeur d'eau de l'intérieur vers l'extérieur risque à terme d'entraîner la dégradation de la paroi.

⁷ **Mâchefer** : matériau de construction issu de la récupération des déchets des ruines de charbon.



⁸ **Vêtire** : revêtement des murs extérieurs des bâtiments, sous forme de panneaux ou plaques manufacturés solidaires d'un isolant thermique.

⁹ **Chaux aérienne** : sa prise à l'air par carbonatation fait d'elle la chaux particulièrement adaptée aux enduits en milieu sec. Diluée avec de l'eau, elle constitue des peintures naturelles qui, agrémentées de pigments, décorent les enduits.



¹⁰ **Chaux hydraulique naturelle** : sa prise se fait d'abord à l'eau puis à l'air.



Lexique

26



¹¹ **Peinture minérale** : peinture dont le liant principal est d'origine minérale (chaux, silicate).



¹² **Badigeon à la chaux ou lait de chaux** : ce sont des termes pour désigner le mélange d'eau, de chaux et de pigments naturels.



¹³ **Corniche** : forte moulure en saillie qui couronne et protège une façade et sur laquelle sont souvent établis les chéneaux.



¹⁴ **Bandeau** : bande saillante horizontale continue de façade, marquant la division des étages et protégeant la façade contre le ruissellement des eaux.



¹⁵ **Chaîne d'angle** : partie formant l'angle saillant de la jonction de deux murs en appareil de moellons ou pierre taillée.



¹⁶ **Bossage** : parement ouvragé de la face vue des pierres de taille.



¹⁷ **Ciment moulé** : utilisé à partir de ciment prompt pour fabriquer des pierres factices ou des éléments décoratifs des façades du XIX^e siècle.



¹⁸ **Volet bois persienné** : volet garni de lames inclinées et parallèles.

¹⁹ **Jalousie** : système d'occultation, ensemble de planchettes de bois orientables.

²⁰ **Lambrequin** : bandeau d'ornement en bois ou en métal que l'on dispose sous le linteau de la baie pour masquer le système d'enroulement des stores. Les fenêtres à lambrequins sont une constante de l'architecture urbaine du XIX^e siècle. Les fenêtres de ces immeubles étant généralement dépourvues de volets, elles étaient munies de stores extérieurs ou jalousies.

²¹ **Mur bahut** : mur bas éventuellement surmonté d'une grille.



Démarches administratives

27

Pour tout ravalement ou modification d'un élément de façade

Différentes autorisations sont nécessaires, selon la nature de vos travaux. Pour obtenir les informations nécessaires à la constitution des dossiers et pour se procurer les formulaires de demande d'autorisation, vous devez vous adresser au Pôle Développement du Territoire.

Le dépôt d'une déclaration préalable est nécessaire pour

- un ravalement de façade et des travaux entraînant un changement de l'aspect extérieur d'une construction existante (sans changement de destination),
- la construction des murs (autres que les murs de soutènement et de clôture) de 2 m de haut et plus,
- des travaux d'installation de panneaux solaires thermiques et/ou photovoltaïques,
- des travaux d'installation d'une clôture.



Mairie de Tarare

Pôle développement du Territoire - 2^e étage

57, rue de la République - 69170 TARARE - 04 74 05 49 01